

23

B. Rybarczyk

15.10.2024

NPP
ATA

2024-173027

OP-DL.402.603.2024.2

Poznań, 2024-10-23

Urząd Gminy Suchy Las
Szkolna 13, 62-002 Suchy Las
12218.2024.DG.204108771
Wpłynęło dn. 23-10-2024
Przyjęto przez : Agnieszka Wincza

URZĄD GMINY SUCHY LAS
SZKOLNA 13
62-002 SUCHY LAS
2024-173027



02Y000N9S

Plan ogólny

Dotyczy: przystąpienia do sporządzenia planu ogólnego gminy Suchy Las.

Odpowiadając na Państwa pismo z dnia 15 października 2024 r. (data wpływu: 15 października 2024 r.) znak: NPP.6720.1.2024 zawiadamiające o podjęciu przez Radę Gminy Suchy Las uchwały nr V/44/24 z dnia 26 września 2024 r. w sprawie przystąpienia do sporządzenia planu ogólnego gminy Suchy Las (zwanego dalej „planem ogólnym”) informujemy, iż przez teren gminy Suchy Las przebiega sieć gazowa wysokiego ciśnienia, której nasz Oddział jest operatorem:

- gazociąg DN 350 relacji Złotniki - Konarzewo, rok budowy 1996, o maksymalnym ciśnieniu roboczym gazu powyżej 2,5 MPa;
- gazociąg DN 350 odgałęzienie Czerwonak - Złotniki, rok budowy 1994, o maksymalnym ciśnieniu roboczym gazu powyżej 2,5 MPa;
- gazociąg DN 100 odgałęzienie Suchy Las, rok budowy 1994, o maksymalnym ciśnieniu roboczym gazu powyżej 2,5 MPa;
- stacja redukcyjno-pomiarowa Suchy Las.

Plany lokalizacji obiektów budowlanych i terenowych w sąsiedztwie gazociągów podlegają ograniczeniom wskazanym w Rozporządzeniu Ministra Gospodarki z dnia 26 kwietnia 2013 r. w sprawie warunków technicznych, jakim powinny odpowiadać sieci gazowe i ich usytuowanie (zwane dalej „Rozporządzeniem”, Dz. U z 2013 r., poz. 640). Szerokość strefy kontrolowanej gazociągu, zgodnie z przywołanym wcześniej Rozporządzeniem, zależy od roku jego budowy (wydania pozwolenia na budowę), średnicy, ciśnienia nominalnego oraz rodzaju obiektu lokalizowanego w jego sąsiedztwie.

Zgodnie z zapisami załącznika nr 2 Rozporządzenia (określającymi szerokość strefy kontrolowanej gazociągu wybudowanego przed 12.12.2001 r.) dla gazociągów:

Dokument w postaci elektronicznej opatrzony został bezpiecznym podpisem elektronicznym weryfikowanym za pomocą ważnego kwalifikowanego certyfikatu

Operator Gazociągów Przesyłowych
GAZ-SYSTEM S.A.
Oddział w Poznaniu
ul. Grobla 15, 61-859 Poznań
tel. 61 854 43 10-11

Adres Siedziby
ul. Mszczonowska 4
02-337 Warszawa
tel. 22 220 18 00

Zarząd Spółki
Prezes Zarządu: Stawomir Hinc
Wiceprezes Zarządu: Adam Bryszewski
Wiceprezes Zarządu: Elżbieta Kramek

Kapitał Zakładowy: 8 877 190 842 PLN **Kapitał Wpłacony:** 8 877 190 842 PLN **Konto:** mBank S.A. Nr 31 1140 1977 0000 5803 0100 1001 **Numer KRS:** 0000264771, Sąd Rejonowy dla m.st. Warszawy, XII Wydział Gospodarczy Krajowego Rejestru Sądowego **NIP:** 527-243-20-41 **REGON:** 015716698 **www.gaz-system.pl**

- DN 350 relacji Złotniki - Konarzewo, rok budowy 1996, o maksymalnym ciśnieniu roboczym gazu powyżej 2,5 MPa, obowiązuje strefa kontrolowana zmniejszona o maksymalnym zasięgu 32,5 m (tj. 16,25 m na stronę gazociągu od jego osi);
- DN 350 odgałęzienie Czerwonak - Złotniki, rok budowy 1994, o maksymalnym ciśnieniu roboczym gazu powyżej 2,5 MPa, obowiązuje strefa kontrolowana zmniejszona o maksymalnym zasięgu 32,5 m (tj. 16,25 m na stronę gazociągu od jego osi);
- DN 100 odgałęzienie Suchy Las, rok budowy 1994, o maksymalnym ciśnieniu roboczym gazu powyżej 2,5 MPa, obowiązuje strefa kontrolowana zmniejszona o maksymalnym zasięgu 30,0 m (tj. 15,0 m na stronę gazociągu od jego osi).

Szerokości strefy kontrolowanej dla wybranych rodzajów obiektów terenowych podane są w tabeli nr 1 załącznika nr 2 Rozporządzenia. Przepisy Rozporządzenia dopuszczają jednocześnie zmniejszenie wymienionych w załączniku szerokości stref kontrolowanych pod warunkiem spełnienia określonych wymagań technicznych. Dla gazociągów, dla których obowiązuje strefa kontrolowana zmniejszona wszystkie obiekty terenowe, których szerokość strefy kontrolowanej wynikającej z Rozporządzenia jest większa niż szerokość strefy kontrolowanej zmniejszonej, tj.: 32,5 m dla gazociągu DN 350 relacji Złotniki - Konarzewo i DN 350 odgałęzienie Czerwonak - Złotniki oraz 30,0 dla gazociągu DN 100 odgałęzienie Suchy Las, można lokalizować względem gazociągu w odległościach nie mniejszych niż połowa szerokości strefy zmniejszonej, tj. odpowiednio: 16,25 m i 15,0 m, natomiast obiekty, których szerokość strefy kontrolowanej jest mniejsza niż szerokość strefy kontrolowanej zmniejszonej można lokalizować względem gazociągu w odległościach wynikających z obowiązującego Rozporządzenia.

Wokół terenu stacji gazowych strefy nie wyznacza się, jednakże z uwagi na występujące procesy technologiczne istnieje możliwość okresowego zwiększenia hałasu pracy stacji, co należy uwzględnić przy przeznaczaniu terenów pod zabudowę, zwłaszcza mieszkaniową.

W granicach opracowania planu ogólnego zostały wydane decyzje:

- Wojewody Wielkopolskiego nr 38/2022z dnia 7 listopada 2022 r. (IR-III.747.52.2022.8) o ustaleniu lokalizacji inwestycji w zakresie terminalu regazyfikacyjnego skroplonego gazu ziemnego w Świnoujściu dla inwestycji pn.: „Przystosowanie do tłokowania gazociągu DN350 Czerwonak – Konarzewo w zakresie remontu układu włączeniowego DN100 Złotniki (2115A1)”;
- Wojewody Wielkopolskiego nr 36/2022z dnia 7 listopada 2022 r. (IR-III.747.50.2022.8) o ustaleniu lokalizacji inwestycji w zakresie terminalu regazyfikacyjnego skroplonego gazu ziemnego w Świnoujściu dla inwestycji pn.: „Przystosowanie do tłokowania gazociągu DN350 Czerwonak – Konarzewo w zakresie remontu gazociągu DN350 w celu likwidacji zwarć elektrolitycznych i galwanicznych z rurą osłonową – Złotniki, ul. Obornicka”.

W ww. decyzjach ustalono granice obszaru, w stosunku do którego decyzja o ustaleniu lokalizacji inwestycji w zakresie terminalu ma wywołać skutek prawny (ograniczenie bezterminowe i czasowe). Zakresy ograniczeń przedstawione zostały w załącznikach do ww. decyzji.

Uzgodniony przez Prezesa Urzędu Regulacji Energetyki Plan Rozwoju GAZ-SYSTEM S.A. na lata 2024 - 2033 zakłada realizację zadania inwestycyjnego pn.: „Czerwonak - Złotniki i Złotniki Konarzewo - przystosowanie gazociągu do tłokowania”.

W przypadku planów realizacji zamierzeń inwestycyjnych w obszarze strefy kontrolowanej zachodzi konieczność ich szczegółowego uzgodnienia u Operatora Gazociągów Przesyłowych GAZ-SYSTEM S.A. Oddział w Poznaniu.

Prosimy o uwzględnienie powyższego, odpowiednio do zakresu i przedmiotu planu ogólnego. Dokładny przebieg sieci gazowej należy ustalić zgodnie z danymi zawartymi w bazach uzbrojenia terenu (GESUT), prowadzonych przez właściwe ośrodki dokumentacji geodezyjnej i kartograficznej.

Ponadto wnioskujemy by w planie ogólnym, dla istniejących elementów naziemnych infrastruktury ww. sieci gazowej:

- stacja redukcyjno-pomiarowa Suchy Las, zlokalizowana na działce o nr ewid. 276/18, obręb ewidencyjny Złotniki, gmina Suchy Las;

przewidzieć strefę infrastrukturalną „SI” o profilu podstawowym: „teren infrastruktury technicznej”, wraz z dopuszczeniem profilu dodatkowego: „teren usług, teren produkcji, teren zieleni urządzonej, teren zieleni naturalnej, teren lasu, teren wód”. Należy uwzględnić również dojazd do ww. infrastruktury.

Jednocześnie informujemy, że Operator Gazociągów Przesyłowych GAZ-SYSTEM S.A. wypowiada się wyłącznie w zakresie przesyłowej sieci gazowej wysokiego ciśnienia, której jest operatorem.

W przypadku sieci i obiektów gazowych nienależących do Operatora Gazociągów Przesyłowych GAZ-SYSTEM S.A. wypowiadają się podmioty odpowiedzialne za ich eksploatację lub będące ich właścicielem.

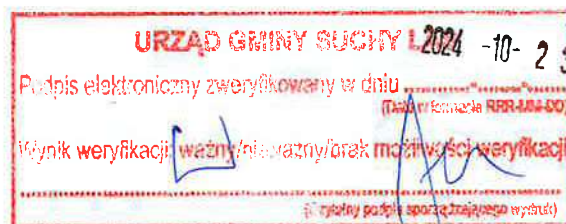
Z poważaniem

Grzegorz Kachelek
Dyrektor Oddziału

Sprawę prowadzi: Sylwia Łopatka, tel. 61 8544 424, email: sylwia.lopatka@gaz-system.pl

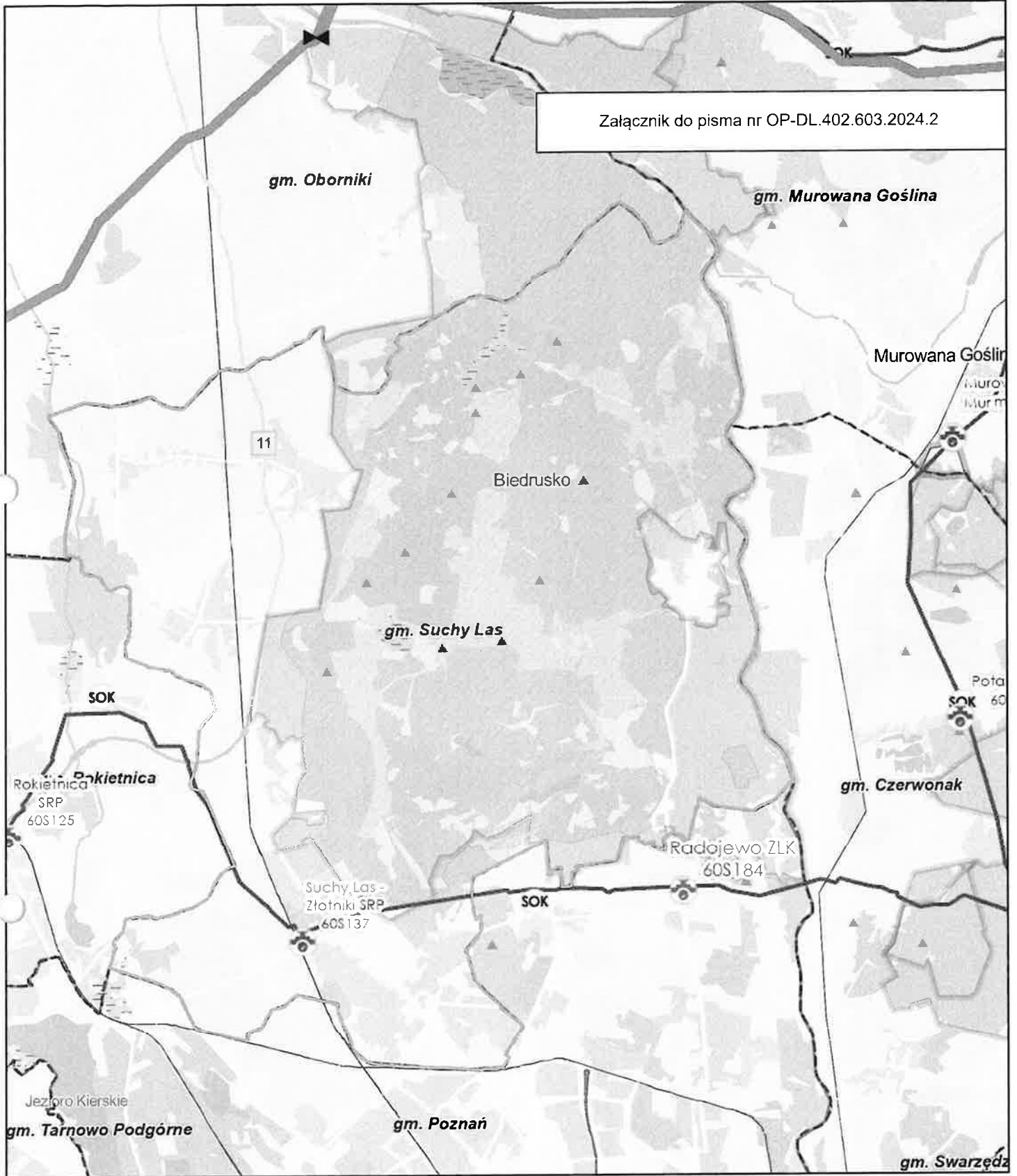
Załączniki:

Mapka poglądowa z przebiegiem sieci gazowej na tle granic gminy.



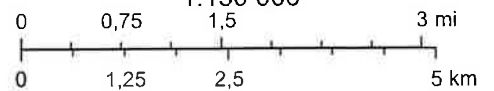
Uzgodnienia GIS 3.0

Załącznik do pisma nr OP-DL.402.603.2024.2



23.10.2024, 08:15:44

1:150 000



- SGT
- SGT - obiekty
- Odcinek eksploatacyjny (10DCE)
- Gazociąg (1GAZ)
- SOK Stacja SOK (1SOK)
- Stacja gazowa (1STAG)
- w eksploatacji
- w budowie
- zlikwidowany
- gminy

Map data © OpenStreetMap contributors, Microsoft, Facebook, Inc. and its affiliates, Esri Community Maps contributors, Map layer by Esri; GAZ-SYSTEM

Oddział Poznań

Map data © OpenStreetMap contributors, Microsoft, Facebook, Inc. and its affiliates, Esri Community Maps contributors, Map layer by Esri | Author: K.Gajda | brak ograniczeń | GUGIK |

NAP
Rom

GAZ – SYSTEM S.A.

, 2024-10-23

URZĄD GMINY SUCHY LAS
62-002 SUCHY LAS
SUCHY LAS
SZKOLNA 13

WNIOSEK

Pismo

Niniejsza korespondencja została wysłana ze skrytki ePUAP Operatora Gazociągów Przesyłowych GAZ-SYSTEM S.A.
Dokument został podpisany podpisem elektronicznym i jest wygenerowany w formacie .xades.

Załączniki:

1. [603.2024.NPP.6720.1.2024.PLAN.OGÓLNY.gm.Suchy.Las.docx.pdf.xades](#)
2. [Załącznik.do.pisma.nr.OP-DL.402.603.2024.2.pdf](#)

Dokument nie zawiera podpisu

Podpis elektroniczny